



Investigations Faune et Flore sous-marine  
Rives droite et gauche de la Siagne du pont SNCF à la mer

Rapport – mai 21  
Version V0



Version 0 du 08-05-2021

	<i>Rédacteurs</i>	<i>Relecteur</i>
	Pablo LIGIER Isabelle SIMONET Romuald ARNAUD Pierre REBOUILLON	Pierre REBOUILLON

## Rapport d'intervention

Commune	Lieu	Dates d'intervention
Mandelieu La Napoule	Rive droite de La Siagne (fleuve côtier)	20 janvier (rive gauche) et 01 avril 2021 (rive droite)

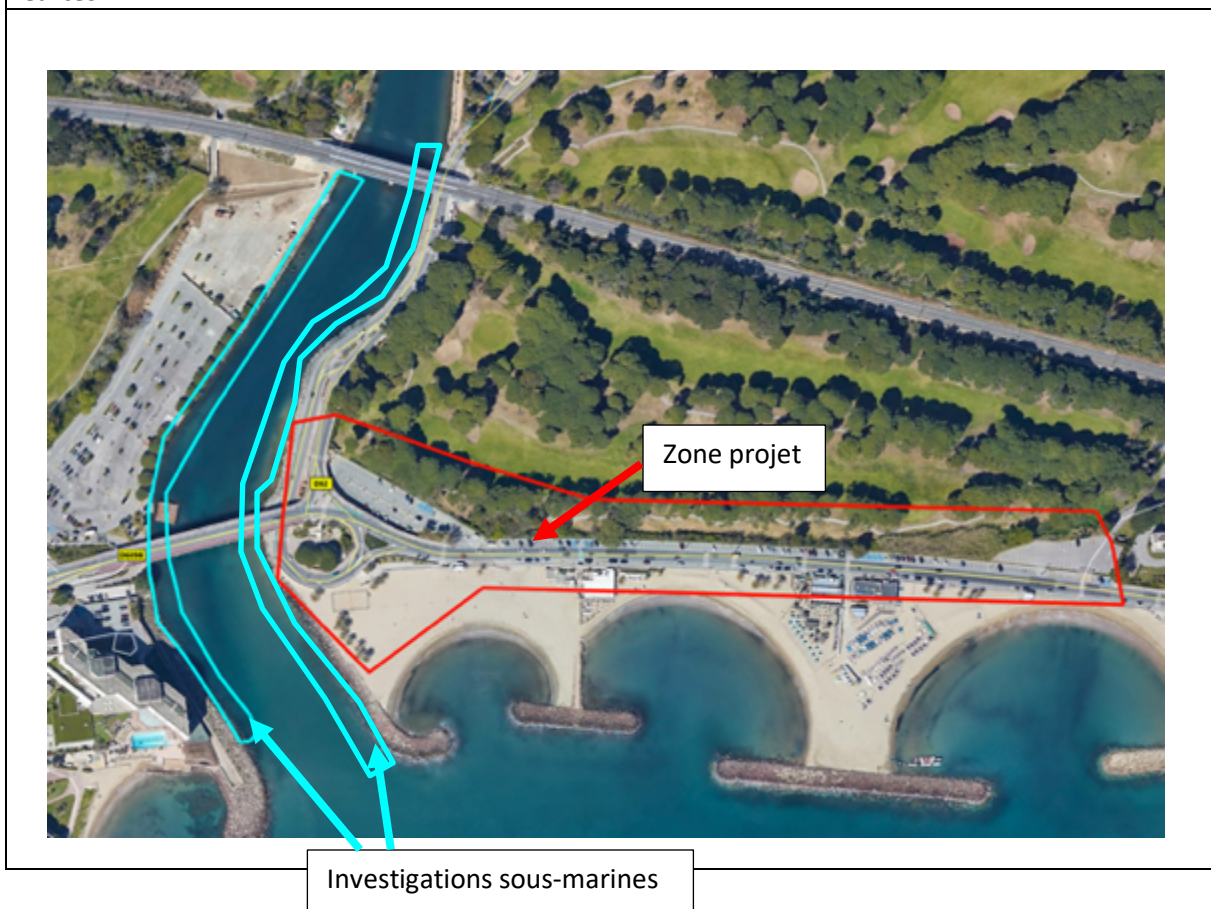
### Objectifs de l'intervention :

- Recherche d'espèce faunistique et/ou floristique sous-marines protégées en général
- Présence / Absence d'herbiers à *Posidonia oceanica*
- Observation des espèces associées
- Repérage GPS Nacres et marquage
- Autres : Comptage poissons,

### Interventions terrain :

Configuration	Intervenants :			
3 plongeurs + 1 bateau	Romuald ARNAUD IIB	Pablo LIGIER IIB	Isabelle SIMONET IIB (r. droite)	Nael CARPANETTO IIB (r. gauche)

### Cartes



### Zones prospectées et tracés des cheminements



#### Caractérisation des fonds :

Pour les deux rives, entre le pont SNCF et le pont routier (pont aval) le substrat est vaseux, puis progressivement sableux (sable grossier et sable bien calibré) jusqu'à l'embouchure.

La partie centrale plus profonde est plus vaseuse que la partie bordant la berge. Une couche d'eau recouvre une eau salée sur environ 1m. Températures d'eau homogène (14-15°C) en avril et différentes dans le biseau (douce 5°C et salée 11°C) en janvier.

Beaucoup de bioturbation et quelques patches de dégradations organiques sont observable sur le fond vaseux.



## Commentaires Faune-Flore sous-marines :

### Rive Droite :

Sur la première section de la plongée (proche du pont SNCF), très peu d'espèces sont observées : nombreux gobies (probablement *Pomatoschistus microps*) sur le fond proximité des cachettes (rochers, macrodéchets). Lorsqu'un substrat dur est disponible (enrochement, pilier du pont), des huitres plates (*Ostrea edulis*) sont présente. Quelques moules (*Mytilus galloprovincialis*) ont également été observées sous le pont.

En se rapprochant du second pont routier, davantage d'espèces de poissons ont été observés, dès lors que les enrochements sur la berge sont présents : sar à tête noire, entre 10 et 15cm (*Diplodus vulgaris*) et quelques sars communs, environ 10cm (*Diplodus sargus*). Un loup (*Dicentrarchus labrax*) a furtivement été observé.

Au niveau du pilier du second pont, de nombreux juvéniles de sars communs ont été observés. Dans cette même zone on a pu observer, 3 sabelles de vase (*Myxicola infundibulum*) et deux spirographes (*Sabella spallanzanii*). Quelques éponges sont également présente.

Après le pont, les nombreux enrochements permettent l'observation de nombreux poissons : sar à tête noire (*Diplodus vulgaris*), et sars communs (*Diplodus sargus*), Saupe (*Sarpa salpa*), Crénilabre paon (*Symphodus tinca*), Athérines (*Atherina boyeri* spp.).

On note que les algues sont peu représentées et ceci sur tout le linéaire investigué. Si le fond est exempt de flore, les enrochements sont recouverts d'algues (principalement des chlorophycées telles que *Bryopsis* sp et *Dictyota dichotoma*) envasées.

Figure 1 : Fond vaseux entre le pont SNCF et le pont routier 1/2



Figure 2 : Fond vaseux 2/2



Figure 3 : Fond mixte avec déchets végétaux

Figure 4 : Fond après le pont routier



Figure 5 : Exemple de *Dictyota dichotoma* sous rocher



#### Rive gauche :

Sur l'ensemble de la zone, de nombreux gobies ont été observés (probablement *Pomatoschistus microps*). Dès qu'un support solide le permettait, des huitres plates (*Ostrea edulis*) étaient présentes (sous la couche d'eau douce). Quelques moules (*Mytilus galloprovincialis*) étaient également fixées sur les roches et piles des ponts. Entre le second pont (pont routier) et l'embouchure, l'absence de structures solides fait que ces espèces ne sont plus présentes.

Entre les deux ponts lorsque l'enrochement de la berge était suffisamment profond (première moitié de la zone), des sars communs, entre 10 et 15cm (*Diplodus sargus*) et sar à tête noire, entre 5 et 10cm (*Diplodus vuldaris*) étaient présent.

Une grosse daurade royale, environ 50cm (*Sparus aurata*) a été observé sur le fond de sable grossier de l'embouchure quelques dizaines de mètres en aval du pont routier.

Aucune observation d'espèce fixée (ascidies, macrophytes, polychètes etc.) n'a été faite en dehors des huitres plates et des moules.



Figure 6 : Fond vaseux et déchets végétaux



Figure 7 : Support solide et huitres (*Ostrea edulis*)

Figure 8 : Fond sableux et enrochements







*Figure 9 : Fond sableux après les enrochements*

### **Conclusions :**

Les investigations sous-marines réalisées ont permis d'identifier une faune et une flore sous-marines très pauvres composées d'espèces communes des petits fonds de Méditerranée au droit des embouchures de fleuves côtiers.

Aucune espèce faunistique et/ou floristique protégée n'a été identifiée dans les zones investiguées en rive droite et en rive gauche de La Siagne.